



## LE LOGIS DE CHANTAL - ARVERT - ROYAN ATLANTIQUE

### LE LOGIS DE CHANTAL - ARVERT

Location de vacances pour 4 personnes à Arvert -  
Royan Atlantique

<https://lelogisdechantal-arvert.fr>

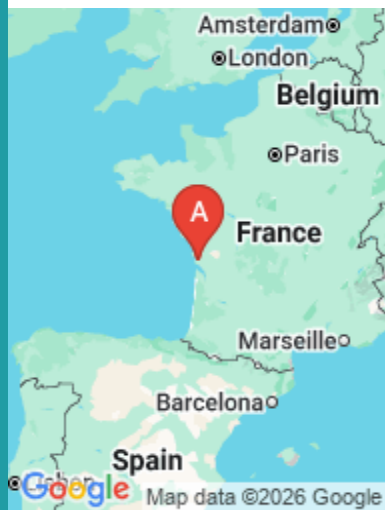
[https://www.facebook.com/Le-Logis-de-Chantal-  
100600089315152/](https://www.facebook.com/Le-Logis-de-Chantal-100600089315152/)



Chantal et Alain Pineau

☎ 0546364791  
☎ 0667713790

**A** Le Logis de Chantal - Arvert 17530 : 28  
bis rue Bellevue 17530 Arvert





ded to  
**Logis de Chantal en  
royannais**

ing.com  
er Review Awards 2026

**1**  
out of 5



## Le Logis de Chantal - Arvert 17530 ☆☆☆



Maison



**4**  
personnes  
(Maxi: 4  
pers.)



**1**  
chambre



**0**  
m2



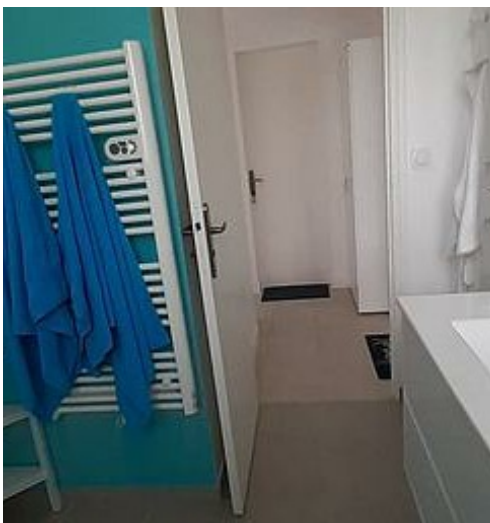


Découvrir les vidéos Royan Atlantique

Venez vous détendre dans cette location\*\*\* entièrement rénovée de 50 m2 située à **Arvert** dans le Bassin de Marennes Oléron. Vous pourrez visiter les ports ostréicoles, les îles (Oléron, Ré), Royan, La Palmyre et **son zoo**, La Rochelle, Saintes, Cognac, Rochefort, le pays Charentais..., flâner sur les marchés, faire de jolies balades en vélo, profiter des plages et des nombreuses **animations estivales**.

Dans une propriété close avec jardin, terrasse plein Sud, parking privé et sans vis-à-vis, ce logis, fonctionnel et confortable vous promet un séjour agréable et comprend :

- 1 chambre avec lit 140/190, chevets, penderie et fauteuil.
- 1 séjour avec convertible à ouverture rapide et matelas confortable qui permet un couchage agréable, un buffet bas, une télévision, une table et 4 chaises, deux petites tables basses, une lampe sur pied, 2 tabourets de bar.
- Un coin cuisine équipée avec frigo et partie congélation, un four électrique à pyrolyse, un lave-vaisselle, une plaque électrique, un four micro-ondes, une cafetière Tassimo, un grille-pain, une





## Pièces et équipements

### Chambres

Chambre(s): 1  
Lit(s): 1  
dont lit(s) 1 pers.: 0  
dont lit(s) 2 pers.: 1

### Salle de bains / Salle d'eau

- Salle de bains avec douche
- Salle de bains privée
- Sèche cheveux
- Sèche serviettes

Salle(s) de bains (avec baignoire): 1

### WC

- WC: 1
- WC indépendants

### Cuisine

- Cuisine américaine
- Combiné congélation
- Four
- Four à micro ondes
- Lave vaisselle
- Réfrigérateur

### Autres pièces

- Séjour
- Terrasse

### Media

- Télévision

### Autres équipements

- Lave linge privatif
- Matériel de repassage

### Chauffage / AC

- Chauffage

### Exterieur

- Abri pour vélo ou VTT
- Barbecue
- Jardin
- Salon de jardin
- Terrain clos commun

### Divers

## Infos sur l'établissement



### Communs

- A proximité propriétaire
- Entrée indépendante
- Habitation indépendante



### Activités



### Réseaux



### Stationnement

- Parking
- Parking privé



### Services



### Extérieurs

## A savoir : conditions de la location

*Arrivée* Les arrivées sont autorisées à partir de 16 heures

*Départ* Départ 10 heures

*Langue(s)  
parlée(s)* Anglais Français

*Annulation/  
Prépaiement/  
Dépot de  
garantie* Dépot de garantie demandé à l'arrivée

*Moyens de  
paiement* Chèques bancaires et postaux Espèces  
Virement bancaire

*Ménage* En supplément : forfait ménage 50 euros

*Draps et Linge  
de maison* Draps et/ou linge compris  
Draps , linge de toilette et de cuisine compris

*Enfants et lits  
d'appoints* Lit bébé  
Lit parapluie et chaise haute fournis

*Animaux  
domestiques* Les animaux ne sont pas admis.

## Tarifs (au 28/05/26)

Le Logis de Chantal - Arvert 17530

Tarifs en €:	Tarif 1 nuit en semaine (L, M, M, J, D)	Tarif 1 nuit en weekend (V ou S)	Tarif 2 nuits weekend (V+S)	Tarif 7 nuits semaine
du 01/04/2026 au 04/07/2026	95€	95€		
du 05/07/2026 au 23/08/2026	120€	120€		
du 24/08/2026 au 30/09/2026	95€	95€		
du 01/10/2026 au 31/10/2026	100€	100€		

# Mes recommandations

À faire sur place

Découvrir la destination

OFFICE DE TOURISME COMMUNAUTAIRE ROYAN ATLANTIQUE  
[WWW.ROYANATLANTIQUE.FR](http://WWW.ROYANATLANTIQUE.FR)



## La Fleur de Sel

☎ 05 46 36 40 39  
46 avenue de l'Étrade

1.9 km  
📍 Arvert



À Arvert, La Fleur de Sel propose une cuisine bistro élaborée à partir de produits frais et de saison, à deux pas des marchés locaux. Une adresse gourmande ouverte toute l'année.



## L'Auberge Italienne

☎ 05 46 36 41 83  
52 avenue de l'Étrade  
🌐 <http://www.auberge-italienne.fr>

1.9 km  
📍 Arvert



On découvre L'Auberge Italienne, restaurant - pizzeria au cœur de la presqu'île d'Arvert, à 4 km des plages, 6 km de La Palmyre.. On s'installe dans un cadre moderne et tendance pour savourer pizzas et plats italiens pour un moment gourmand et convivial.



## Cabane Ostréicole de Chat'sâ

☎ 06 85 40 61 55  
1 Quai de Chatressac

3.6 km  
📍 Chaillevette



Sur le port de Chatressac, La Cabane de Chat'sâ propose huîtres de production, moules, crevettes, palourdes et gambas. Spécialités : tartare d'huîtres et moules à la plancha, à savourer face aux claires, à l'écart de l'agitation.



## Cabane ostréicole Le Q Salé

☎ 06 63 91 27 63  
Port de Chaillevette

4.3 km  
📍 Chaillevette



Au cœur du marais de Chaillevette, face à la Seudre, Le Q Salé propose dégustations d'huîtres et produits de la mer dans une cabane ostréicole, au plus près de l'exploitation familiale, pour une pause gourmande en pleine nature.



## La Grève

☎ 07 84 98 01 49  
Boulevard Roger Letélié La Grève

4.4 km  
📍 La Tremblade



À La Tremblade, La Grève est un restaurant de fruits de mer et bar à huîtres installé au cœur des claires. Huîtres de production, moules et gambas se dégustent en terrasse, face aux marais, pour une pause gourmande au grand air.

# Mes recommandations (suite)

À faire sur place

Découvrir la destination

OFFICE DE TOURISME COMMUNAUTAIRE ROYAN ATLANTIQUE  
[WWW.ROYANATLANTIQUE.FR](http://WWW.ROYANATLANTIQUE.FR)



## Chez Gaby

☎ 05 46 36 01 47

Boulevard Roger Letélié Route de La Grève

🌐 <http://www.restaurant-chez-gaby.com/>

4.4 km

📍 La Tremblade



Depuis 1961, au cœur des cabanes ostréicoles du bassin de Marennes-Oléron, on savoure poissons, coquillages et crustacés dans un cadre unique, entre terre et mer, rythmé par les vents et les marées.



## La Ferme des Aubains

☎ 06 77 14 86 63

Allée de la Garenne

🌐 <http://ferme-des-aubains.edan.io/>

4.9 km

📍 Breuillet



Située sur la commune de Breuillet, cette cabane, hors des sentiers battus, saura ravir les amoureux du marais et de ses produits.



## Les Basses Amarres

☎ 05 46 22 63 31

5 rue des Basses Amarres

🌐 <https://www.restaurant-momac.com/>

6.9 km

📍 Momac-sur-Seudre



On savoure une cuisine du marché moderne et inspirée, portée par le chef Franck Berthier, mettant à l'honneur les produits du terroir charentais dans un cadre naturel d'exception, face aux marais.



## La Cambuse

☎ 09 83 27 62 24

44 rue du Port

6.9 km

📍 Momac-sur-Seudre



Sur le port de Momac-sur-Seudre, La Cambuse propose une cuisine maison élaborée à partir de produits frais et locaux. Poissons de Royan, viandes et légumes des alentours composent des plats de saison à savourer face aux marais.



## La Cocotte Givrée

☎ 05 46 05 88 06

35 rue du Port

🌐 <https://cocotte-givree.com/>

7.0 km

📍 Momac-sur-Seudre



Sur le port de Momac-sur-Seudre, La Cocotte Givrée propose une cuisine de terroir ouverte sur le monde, élaborée à partir de produits frais en circuits courts. L'adresse mêle assiettes de saison et glaces signées Maison Lopez.

## Mes recommandations (suite)



### Little Ronce

☎ 09 81 06 80 00

53, Avenue Gabrielle Ronce les Bains

📄 <https://little-ronce.eatbu.com/?lang=fr>

### Les Jardins de l'Estran

☎ 05 46 76 98 97

91 avenue Gabrielle

### Le Square

☎ 06 75 40 97 40

68 avenue Gabrielle

### Manger sur la Plage

☎ 05 46 38 41 93

61 avenue William Bertrand Marennes

7.9 km  
📍 La Tremblade



À Ronce-les-Bains, Little Ronce propose une cuisine de saison dans un esprit bistrot, avec terrasses ensoleillées et ombragées au cœur de la station.

7.9 km  
📍 La Tremblade



À Ronce-les-Bains, Les Jardins de l'Estran proposent une cuisine maison généreuse, entre poissons, fruits de mer, viandes, pizzas et pastas. En salle ou sur la terrasse ombragée, on profite d'une carte variée pour tous les goûts.

7.9 km  
📍 La Tremblade



Ce restaurant vous accueille à quelques pas de la plage. Faites une pause gourmande sur la petite terrasse en bois autour des tables roses du Square.

8.8 km  
📍 Marennes-Hiers-Brouage



Manger sur la Plage, c'est le vœux d'un lieu de simplicité, de convivialité, de décontraction, un lieu de "bonne tranche de vie" autour d'une assiette qui régale.



# Mes recommandations (suite)

À faire sur place

Découvrir la destination

OFFICE DE TOURISME COMMUNAUTAIRE ROYAN ATLANTIQUE  
[WWW.ROYANATLANTIQUE.FR](http://WWW.ROYANATLANTIQUE.FR)



## Food Truck Teahupoo

☎ 06 99 12 15 02

Parking de la Côte Sauvage spot 46  
Entre La Palmyre et Ronces-les-Bains  
🌐 <http://www.foodtruckteahupoo.com>

10.5 km  
📍 La Tremblade



Sur la Côte Sauvage, à Ronces-les-Bains, Teahupoo Food Truck propose burgers maison, hot-dogs, poke, plats végétariens, crêpes et smoothies. Au pied de la dune, on savoure une pause gourmande face au spot des surfeurs.



## Le St Pal

☎ 0546219658

3 rue de l'Océan

11.0 km  
📍 Saint-Palais-sur-Mer



Le St-Pal à Saint-Palais-sur-Mer est un restaurant chaleureux et convivial, offrant une cuisine raffinée et de saison, mettant en valeur les produits frais & locaux.



## Crêperie Les Quimeroises

☎ 05 46 23 28 41

3 place de l'Océan

11.0 km  
📍 Saint-Palais-sur-Mer



À Saint-Palais-sur-Mer, la crêperie Les Quimeroises propose galettes et crêpes bretonnes, à déguster en salle ou en terrasse.



## Chez Bob

☎ 05 46 23 11 10

8 rue des Bains

🌐 <https://chezbob.com/>

11.1 km  
📍 Saint-Palais-sur-Mer



Chez Bob, c'est l'incontournable de Saint-Palais-sur-Mer. Venir ici, c'est profiter d'une terrasse mythique face à l'océan, d'une ambiance décontractée et d'une cuisine généreuse à savourer au soleil ou sous les pins.



## Single Fin Coffee

☎ 05 46 85 78 09

19, rue de cognac

13.4 km  
📍 Royan



Surfer's vibe Street food - coffee Bakery in Ponta



## Seudre Océan Express

☎ 05 46 05 37 64  
3 Chemin Vert

🌐 <https://seudre-ocean-express.fr>

15.2 km  
📍 Saujon



Monter à bord du Seudre Océan Express pour un voyage gourmand entre terre et mer. Le Train des Mouettes s'ouvre à la gastronomie et met en lumière les saveurs régionales à travers une expérience culinaire unique.



## Un Filo d'Olio

☎ 05 46 05 31 01  
33 rue d'Aunis

🌐 <https://un-filo-dolio-saujon.eatbu.com>

15.9 km  
📍 Saujon



À Saujon, Un Filo d'Olio invite à un voyage en Italie, avec une cuisine d'inspiration sicilienne. Pâtes, risottos, linguines au homard, gnocchis et charcuteries se savourent avec des produits frais, en salle ou en terrasse.



## Les Jardins du Lac

☎ 05 46 82 03 56  
3 chemin Fontchaude D. 123

🌐 <https://www.jardins-du-lac.com/>

22.5 km  
📍 Trizay



Le restaurant Les Jardins du Lac sert des saveurs savoureuses et des produits locaux de la région de Saintonge.



## PR N°11 - Arvert

☎ 05 46 08 21 00  
Rue du 14 Juillet (départ) Salle des Fêtes

🌐 <https://royanatlantique.loopi-velo.fr/pa>

1.5 km  
📍 Arvert



Au départ de la salle des fêtes d'Arvert, entre le bourg, les marais, les vignes, cette balade agréable vous permettra de découvrir la campagne Alvertonne.



## Itinéraire VTC N°9 - Les Chemins de la Seudre

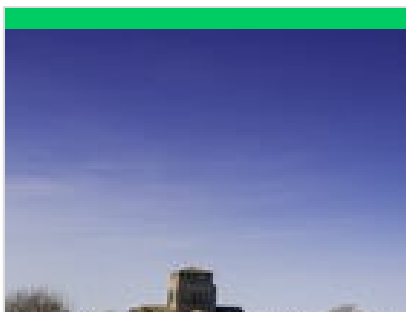
☎ 05 46 08 21 00

Le Port de La Tremblade (départ)

6.9 km  
📍 La Tremblade



De La Tremblade à Mornac-sur-Seudre Labyrinthe, damier, mosaïque, rizière... Tout a été dit sur le paysage que dessine l'estuaire de la Seudre au nord de la presqu'île d'Arvert, de La Tremblade à Saujon.



## Sentier Détours N°2 - Mornac-sur-Seudre

05 46 08 21 00

Port de Mornac-sur-Seudre (départ)

6.9 km  
Mornac-sur-Seudre

3

Ce Sentier Détours permet de découvrir le Parcours est du Chenal de Téger à travers la commune de Mornac.



## Sentier Détours N°1 - Mornac-sur-Seudre

05 46 08 21 00

Port de Mornac-sur-Seudre (départ)

<https://royanatlantique.loopi-velo.fr/parco>

6.9 km  
Mornac-sur-Seudre

4

Ce Sentier Détours permet de découvrir le Parcours ouest du Chenal de Téger à travers la commune de Mornac.



## Sentier les Roseaux - Forêt de la Coubre

05 46 08 21 00

Proche du chemin de la Tremblade  
aux Roseaux (départ) Tranchée des

Demoiselles

7.1 km  
La Tremblade

5

Le massif forestier de la Coubre couvre aujourd'hui près de 8 000 ha. Son rôle essentiel est avant tout de contenir l'invasion et les mouvements des sables dans la presqu'île d'Arvert. C'est la plus grande forêt domaniale de Charente-Maritime.



## Sentier des Carreaux - Forêt de la Coubre

05 46 08 21 00

Avenue de l'Océan (départ)

<https://royanatlantique.loopi-velo.fr/parco>

7.2 km  
La Tremblade

6

Le massif forestier de la Coubre couvre aujourd'hui près de 8 000 ha. Son rôle essentiel est avant tout de contenir l'invasion et les mouvements des sables dans la presqu'île d'Arvert. C'est la plus grande forêt domaniale de Charente-Maritime.



## Circuit VTT N°4 - La Tremblade

05 46 08 21 00

Avenue de l'Océan (départ)

<https://royanatlantique.loopi-velo.fr/parco>

7.2 km  
La Tremblade

7

Ce parcours de VTT vous permettra de faire le plein de sensation !

# Mes recommandations (suite)

À faire sur place

Découvrir la destination

OFFICE DE TOURISME COMMUNAUTAIRE ROYAN ATLANTIQUE  
[WWW.ROYANATLANTIQUE.FR](http://WWW.ROYANATLANTIQUE.FR)



## Balade n° 1 - Le Tour de la Forêt de la Coubre - GRAVEL et VTC

☎ 05 46 08 21 00

4 avenue de l'Océan (départ)

📄 <https://royanatlantique.loopi-velo.fr/pa>  
7.2 km

📍 La Tremblade



Au départ de Ronce les Bains, vous pénétrez dans la forêt Domaniale de la Coubre.



## Sentier Détours N°3 - Mornac-sur-Seudre

☎ 05 46 08 21 00

Rue basse du Chenal (départ)

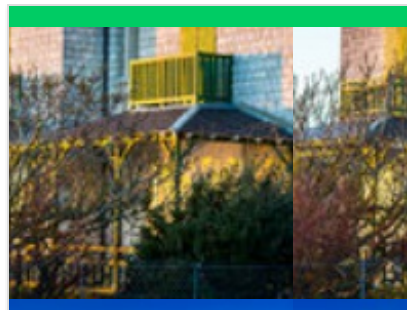
Parking à Plordonnier

📄 <https://royanatlantique.loopi-velo.fr/pa>  
7.7 km

📍 Mornac-sur-Seudre



Ce Sentier Détours permet de découvrir le Parcours de Plordonnier à travers la commune de Mornac.



## Sentier Détours N°1 - Ronce-les-Bains

☎ 05 46 08 21 00

Croisement Avenue Gabrielle et Place

Brochard (départ) Près de l'Office de

Tourisme

7.9 km  
📄 <https://royanatlantique.loopi-velo.fr/pa>  
📍 La Tremblade



Ce Sentier Détours mène au cœur de la station balnéaire de Ronce-les-Bains et ses pittoresques villas.



## Centre Nautique Charline Picon

☎ 05 46 76 85 03

Place Brochard

📄 <https://www.basenautique.fr/>

8.0 km

📍 La Tremblade



Installé à Ronce-les-Bains, le Centre Nautique Charline Picon profite d'un plan d'eau abrité idéal pour une pratique sécurisée. Quel que soit le niveau, on s'initie ou on se perfectionne aux plaisirs de l'eau dans un cadre naturel privilégié.



## Sentier du Gardour - Forêt de la Coubre

☎ 05 46 08 21 00

D25 - Parking forestier du Gardour

(départ) Ligne 13

📄 <https://royanatlantique.loopi-velo.fr/pa>  
8.6 km

📍 La Tremblade



Le massif forestier de la Coubre couvre aujourd'hui près de 8 000 ha. Son rôle essentiel est avant tout de contenir l'invasion et les mouvements des sables dans la presqu'île d'Arvert. C'est la plus grande forêt domaniale de Charente-Maritime.



## Sentier Notre-Dame-de-Buze - Forêt de la Coubre

☎ 05 46 08 21 00

D25 proche de la rue forestière du Phare de la Coubre (départ) Ligne 46 - Tranchée de Monsaumon

10.5 km  
📍 <https://royanatlantique.loopi-velo.fr/pa>  
📍 La Tremblade



Le massif forestier de la Coubre couvre aujourd'hui près de 8 000 ha. Son rôle essentiel est avant tout de contenir l'invasion et les mouvements des sables dans la presqu'île d'Arvert. C'est la plus grande forêt domaniale de Charente-Maritime.



## Coolongalook Parc Aventure

☎ 09 83 48 61 94

9 allée des Chevreuilles

📍 <https://www.coolongalook-parc-aventu>

11.7 km  
📍 Royan



Votre Aventure prend vie ici ! Le plus grand parc de loisirs du Pays Royannais vous accueille pour des aventures épiques ! Faites le plein de sensations sur nos parcours aventure en ligne de vie continue, les Filets de l'Aventure ou le Lasertag en forêt !



## Parcours pédestre : Île Madame

☎ 05 46 82 64 64

Entrée de la Passe aux Boeufs

23.2 km  
📍 Port-des-Barques



C'est en empruntant la Passe aux Boeufs que vous découvrirez l'Île Madame. Accessible uniquement à marée basse elle offre un panorama naturel et historique varié. Attention aux horaires de marées.



## Sentier Détours N°1 - Mortagne-sur-Gironde

☎ 05 46 08 21 00

Place Bel Air (départ)

📍 <https://royanatlantique.loopi-velo.fr/pa>

38.1 km  
📍 Mortagne-sur-Gironde



Ce Sentier Détours permet de découvrir la ville ancienne de Mortagne-sur-Gironde, campée sur les falaises qui s'organise autour de l'Église Saint Étienne et du bourg avec ses commerces.



## Sentier Détours N°2 - Mortagne-sur-Gironde

☎ 05 46 08 21 00

Quai des Pêcheurs (départ) Près de la rue de l'Hermitage

📍 <https://royanatlantique.loopi-velo.fr/pa>  
38.2 km

📍 Mortagne-sur-Gironde



Ce Sentiers Détours permet de découvrir le patrimoine bâti et naturel de la commune par ses sentiers et ses marais menant de l'Estuaire aux falaises via le "Parcours Ville Basse".



## Circuit VTT N°8 - Mortagne-sur-Gironde

05 46 08 21 00

Quai des Pêcheurs Port de Mortagne-  
Sur-Gironde

38.2 km  
Mortagne-sur-Gironde 7

Au départ du port de Mortagne sur Gironde, vous débuterez votre randonnée par la Côte de l'Echallier, histoire de vous mettre en jambe...



## Point de vue - Beauregard

05 46 08 21 00

Les Chemins de la Seudre  
<https://www.royanatlantique.fr/5-points-d>

2.1 km  
Chaillevette 1

Depuis Beauregard, profitez d'une vue panoramique sur l'Estuaire de la Seudre, le clocher de Marennes et, par temps dégagé, sur l'Abbaye de Sablonceaux au loin.



## Point de vue - La Grève à Duret

05 46 08 21 00

Les Chemins de la Seudre  
<https://www.royanatlantique.fr/5-points-d>

2.6 km  
Arvert 2

Depuis la Grève à Duret, profitez de vues sur les claires et l'activité ostréicole dans le bassin de la Seudre.



## Point de vue - Orivol

05 46 08 21 00

Les Chemins de la Seudre  
<https://www.royanatlantique.fr/5-points-d>

2.7 km  
Étaules 3

Depuis le chenal d'Orivol, profitez de vues sur les claires et l'activité ostréicole dans le bassin de la Seudre.



## Point de vue - Les Grandes Roches

05 46 08 21 00

Les Chemins de la Seudre  
<https://www.royanatlantique.fr/5-points-d>

2.9 km  
Étaules 4

Point de vue au milieu des claires du bassin ostréicole et sur l'Estuaire de la Seudre.

# Mes recommandations (suite)

À faire sur place

Découvrir la destination

OFFICE DE TOURISME COMMUNAUTAIRE ROYAN ATLANTIQUE  
[WWW.ROYANATLANTIQUE.FR](http://WWW.ROYANATLANTIQUE.FR)



## Point de vue - Coux

☎ 05 46 08 21 00

Les Chemins de la Seudre

📄 <https://www.royanatlantique.fr/5-points>

3.0 km  
📍 Arvert



Depuis le chenal de Coux, profitez de vues sur les claires et l'activité ostréicole dans le bassin de la Seudre.



## Point de vue - Le Port de Chatressac

☎ 05 46 08 21 00

Les Chemins de la Seudre

📄 <https://www.royanatlantique.fr/5-points>

4.2 km  
📍 Chaillevette



Depuis le Port de Chatressac, profitez d'une vue sur le chenal de l'Estuaire de la Seudre et les cabanes ostréicoles.



## Point de vue - La Grève

☎ 05 46 08 21 00

Boulevard Roger Letelier

📄 <https://www.royanatlantique.fr/5-points>

4.7 km  
📍 La Tremblade



Depuis le port de la Grève, profitez de vues sur l'estuaire de la Seudre, le port de La Cayenne et le clocher de Marennes en face, les ponts de la Seudre et de l'Île d'Oléron et sur l'activité ostréicole et les cabanes colorées le long du chenal.



## Point de vue - Le Mus de Loup

☎ 05 46 08 21 00

Pointe du Mus de Loup

📄 <https://www.royanatlantique.fr/5-points>

6.9 km  
📍 La Tremblade



Au pied du pont de la Seudre, profitez d'un point de vue sur l'embouchure de l'Estuaire de la Seudre, le Pertuis de Maumusson, l'Île d'Oléron et le Clocher de Marennes.



## Point de vue - La Place Brochard

☎ 05 46 08 21 00

Avenue Gabrielle

📄 <https://www.royanatlantique.fr/5-points>

8.0 km  
📍 La Tremblade



Depuis la place Brochard, profitez d'un point de vue sur la plage de la Cèpe, le pertuis de Maumusson et l'Île d'Oléron en face et le pont de la Seudre sur votre droite.



## Point de vue - Le Point Sublime

☎ 05 46 08 21 00

Boulevard de la Plage Table  
d'orientation

📄 <https://www.royanatlantique.fr/5-points-de-vue>  
8.6 km

📍 Les Mathes



Depuis le Point Sublime, profitez d'une vue panoramique sur le port de La Palmyre, la Baie de Bonne Anse, le Phare de La Coubre sur votre droite, et le Phare de Cordouan au large.



## Point de vue - La Tour du Gardour

☎ 05 46 08 21 00

D25 La Forêt de la Coubre

📄 <https://www.royanatlantique.fr/5-points-de-vue>

8.8 km

📍 La Tremblade



Depuis la Tour du Gardour, profitez d'une vue imprenable sur l'immense forêt de la Coubre et au loin, la Côte Sauvage et l'océan.



## Point de vue - Le Puits de l'Auture

☎ 05 46 08 21 00

Avenue de la Grande Côte

📄 <https://www.royanatlantique.fr/5-points-de-vue>

10.4 km

📍 Saint-Palais-sur-Mer



Après la plage du Concié et ses carrelets, profitez d'un point de vue sur la côte rocheuse et ce fameux trou creusé dans la roche, le Puits de l'Auture, où les vagues s'engouffrent.



## Point de vue - Le Pont du Diable

☎ 05 46 08 21 00

La Corniche des Pierrières

📄 <https://www.royanatlantique.fr/5-points-de-vue>

11.1 km

📍 Saint-Palais-sur-Mer



Depuis la plage du Platin, profitez d'un point de vue sur le rocher légendaire "le Pont du Diable" qui vous conduit sur les Pierrières, masse de rochers surmontée de carrelets, et le Phare de Terre Nègre sur votre droite.



## Ile Madame

☎ 05 46 84 80 01

Ile Madame

📄 <https://www.rochefort-ocean.com/deco>

24.1 km

📍 Port-des-Barques



L'île Madame : un écrin naturel protégé. Située à l'embouchure de la Charente, d'une superficie d'environ 70 ha, cette bande de terre est reliée au continent et à la presqu'île de Port-des-Barques par la « passe aux Boeufs », un tombolo naturel.



## Point de vue - La Falaise du Caillaud

☎ 05 46 08 21 00  
Rue Barrette

🌐 <https://www.royanatlantique.fr/5-points>

28.0 km  
📍 Talmont-sur-Gironde 🌳 🔍

Entre coteaux et Estuaire de la Gironde, profitez d'un point de vue sur Talmont-sur-Gironde et son église romane.



## Point de vue - Le Belvédère

☎ 05 46 08 21 00  
Place Bel Air

🌐 <https://www.royanatlantique.fr/5-points>

38.1 km  
📍 Mortagne-sur-Gironde 🌳 🔍

Depuis le belvédère de Mortagne-sur-Gironde, profitez d'un point de vue imprenable sur le port et le canal menant à l'estuaire et, au loin, sur les tonnes de chasse.



## Village de Mornac-sur-Seudre

☎ 05 46 08 21 00  
20 rue des Halles

🌐 <https://www.les-plus-beaux-villages-de>

6.9 km  
📍 Mornac-sur-Seudre 🏛️ 1

Situé en bord de Seudre, cet ancien port de pêche et de commerce a conservé tout son caractère. Vous tomberez sous le charme : halles médiévales, église romane, maisons traditionnelles peintes en blanc et cabanes multicolores.



## Moulin des Loges

☎ 06 30 27 13 05  
Route de Mauzac

🌐 <https://www.moulin-des-loges.com>

7.4 km  
📍 Saint-Just-Luzac 🏛️ 2

L'unique moulin à marée en fonctionnement de la région vous propose un large programme d'animations



## L'Église Saint-Pierre-de-Sales et son clocher

☎ 05 46 85 03 86  
Rue François Fresneau

🌐 <https://messes.info/lieu/17/marenes/>

8.9 km  
📍 Marennes-Hiers-Brouage 🏛️ 3

Cette église catholique se distingue par son majestueux clocher-porte du XVème siècle. Elle est classée au titre des monuments historiques en 1840. Ascension du clocher possible en été et sur rendez-vous l'hiver auprès du presbytère.



## Phare de La Coubre

☎ 05 46 06 26 42

Lieu-dit La Coubre (D25)

🌐 <https://www.pharedelacoubre.fr/>

11.0 km

📍 La Tremblade



Le Phare de La Coubre est situé à La Tremblade, à l'extrémité nord de l'Estuaire de la Gironde. C'est le plus haut phare de Charente-Maritime qui compte 300 marches et culmine à 64 m. Carrelé d'opaline, escalier Eiffel et dominant la Côte Sauvage.



## Église Saint-Étienne de Vaux-sur-Mer

☎ 05 46 23 53 00

2 rue de l'Église

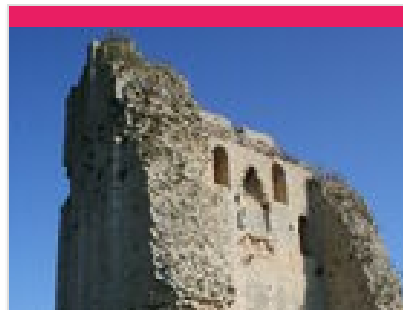
🌐 <https://www.vaux-sur-mer.fr/leglise-sai>

11.1 km

📍 Vaux-sur-Mer



Appartenant au style roman, l'église Saint-Étienne est classée Monument Historique depuis le 4 septembre 1913. Elle est le dernier vestige de l'abbaye bénédictine fondée en 1075 par deux chevaliers de la maison de Mortagne, Arnaud et Pierre Gémon.



## La tour de Brou

☎ 05 46 85 11 40

2, Lieu Dit Broue

🌐 <https://www.saint-sornin.fr>

11.4 km

📍 Saint-Sornin



Bâtie sur un éperon rocheux dominant l'ancien golfe de Saintonge et le marais de Brouage, la tour de Broue est le dernier vestige d'un ensemble fortifié du 11ème siècle.



## Marché Central de Royan

☎ 06 58 48 78 24

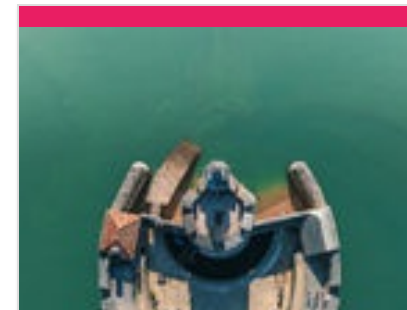
Boulevard Briand

13.9 km

📍 Royan



Cette structure avant-gardiste a été inventée en 1955 par les architectes Louis Simon et André Morisseau, assistés par l'ingénieur Bernard Laffaille et son successeur, René Sarger.



## Fort Louvois

☎ 05 46 85 23 22

Port du Chapus

🌐 <https://www.fort-louvois.com/>

14.0 km

📍 Bourcefranc-le-Chapus



Au pied du pont de l'île d'Oléron, le Fort Louvois est un site incontournable du bassin de Marennes. Imaginé par Vauban, il est le petit frère du Fort Boyard !

# Mes recommandations (suite)

À faire sur place

Découvrir la destination

OFFICE DE TOURISME COMMUNAUTAIRE ROYAN ATLANTIQUE  
[WWW.ROYANATLANTIQUE.FR](http://WWW.ROYANATLANTIQUE.FR)



## Citadelle de Brouage

<https://www.hiers-brouage.com>

14.2 km  
Marennnes-Hiers-Brouage



Fondée en 1555, par Jacques de Pons, sur un dépôt de sel, Brouage avait pour première vocation le commerce du sel.



## Église Notre-Dame de Royan

☎ 05 46 38 33 03  
1 avenue des Congrès

14.2 km  
Royan



Cette église a été construite de 1955 à 1958 par l'architecte Guillaume Gillet, Grand Prix de Rome. Réalisée en béton armé brut de décoffrage, elle s'inscrit pleinement dans le mouvement de renouveau de l'art sacré des années d'après-guerre.



## Citadelle du Château d'Oléron

☎ 05 46 75 53 00  
La Citadelle

17.3 km  
Le Château-d'Oléron



La citadelle du Château-d'Oléron, l'un des plus remarquables ouvrages défensifs construits sur la côte Atlantique de Charente-Maritime. L'accès est libre toute l'année. De nombreuses visites guidées y sont organisées pendant les vacances scolaires.



## Phare de Cordouan

Estuaire de la Gironde  
<https://www.phare-de-cordouan.fr/>

17.9 km  
Royan



Situé en pleine mer, habité à l'année par des gardiens et ouvert à la visite, le Phare de Cordouan est un joyau d'architecture conçu à la gloire des rois de France.



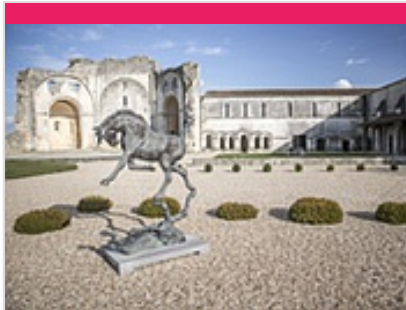
## Abbaye de Sablonceaux

☎ 05 46 94 41 62  
Route de l'Abbaye  
<https://sablonceaux.chemin-neuf.fr/>

17.9 km  
Sablonceaux



Fondée en 1136, l'abbaye incarne six siècles de vie spirituelle et d'histoire. Marquée par les épreuves et les renaissances, elle déploie aujourd'hui un remarquable ensemble architectural du XII<sup>e</sup> au XVIII<sup>e</sup> siècle, dominé par un clocher emblématique.



## Abbaye de Trizay

☎ 05 46 82 34 25  
3 allée de Chizé

🌐 <https://www.abbayedetrizay17.fr/>

21.7 km  
📍 Trizay



Entièrement restauré en 1990, c'est un des monuments romans les plus énigmatiques de la Saintonge. L'abbaye accueille un centre d'art contemporain qui propose toute l'année un dialogue permanent entre le monument roman et les artistes d'aujourd'hui.



## Pont Transbordeur

☎ 05 16 84 37 28  
avenue Jacques Demy

🌐 <https://www.pont-transbordeur.fr/>

22.6 km  
📍 Rochefort



Construit en 1900 par Ferdinand Amodin et dominant la Charente de 50m, il a facilité le franchissement du fleuve jusqu'en 1967. Sa nacelle suspendue permet aujourd'hui aux piétons et aux cyclistes de traverser entre Rochefort et Échillais.



## Musée national de la Marine

☎ 05 46 99 86 57

1 place de la Gallissonnière Hôtel de Cheuses

🌐 <https://www.musee-marine.fr/nos-musees>

24.5 km  
📍 Rochefort



Installé dans le plus ancien bâtiment civil de Rochefort, le musée national de la Marine ouvre les portes de sa précieuse collection d'objets d'art et d'histoire témoignant de la vie de l'arsenal, depuis sa fondation par Louis XIV jusqu'au XXème siècle.



## Corderie Royale - Centre International de la Mer

☎ 05 46 87 01 90

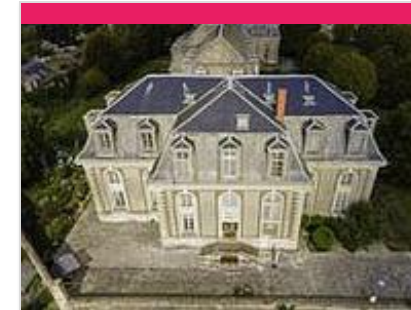
rue Audebert BP 50108

🌐 <https://www.corderie-royale.com/>

24.8 km  
📍 Rochefort



Au cœur de l'Arsenal de Colbert, découvrez la Corderie Royale construite en 1666 sur ordre de Louis XIV. Pendant deux siècles, la Corderie Royale fabrique les cordages des grands voiliers de la Marine royale.



## Ancienne école de médecine navale

☎ 05 46 99 59 57

25 rue Amiral Meyer

🌐 <https://www.musee-marine.fr/nos-musees>

24.9 km  
📍 Rochefort



Créée en 1722, l'École de médecine navale de Rochefort est la première au monde. Elle forme, pendant plus de 240 ans, les chirurgiens embarqués à bord des navires de guerre. Découvrez ce site insolite et unique en France grâce à nos visites guidées !



## Château de la Roche Courbon

☎ 05 46 95 60 10

Rue de la belle au bois dormant  
Château de La Roche Courbon

📄 <https://www.larochecourbon.fr>

27.3 km

📍 Saint-Porchaire



Découvrez le Château de la Roche Courbon, surnommé le château de la belle au bois dormant. Déambulez dans ses Jardins Remarquables à la française, découvrez les grottes et le parcours PréhistoZen. Un véritable voyage à travers le temps !



## Jardins du Château de la Roche Courbon

☎ 05 46 95 60 10

Rue de la belle au bois dormant

📄 <https://www.larochecourbon.fr>

27.3 km

📍 Saint-Porchaire



Les jardins du Château de la Roche Courbon, typiquement à la française, sont classés Jardins Remarquables. Mais ils ont surtout la particularité unique d'être sur pilotis !



## Église Sainte-Radegonde

☎ 05 46 90 43 87

Rue de l'Église Promontoire de  
Talmont-sur-Gironde

📄 <http://www.talmont-sur-gironde.fr>

27.6 km

📍 Talmont-sur-Gironde



L'église Sainte-Radegonde est une église paroissiale catholique située à Talmont-sur-Gironde. Édifiée sur une falaise surplombant l'Estuaire de la Gironde, cette église est parfois considérée comme l'archétype du style roman saintongeais.



## Village de Talmont-sur-Gironde

☎ 05 46 08 21 00

Place de la Priauté

📄 <https://www.les-plus-beaux-villages-de>

27.6 km

📍 Talmont-sur-Gironde



Niché sur son promontoire, Talmont-sur-Gironde se dresse face à la mer. Partez à la découverte de cette cité fortifiée classée parmi " Les Plus Beaux Villages de France" et "Village de pierres et d'eau".



## Musée et Site Gallo-Romains du Fâ

☎ 05 46 90 43 66

25 route du Fâ

📄 <https://www.fa-barzan.com/>

28.9 km

📍 Barzan



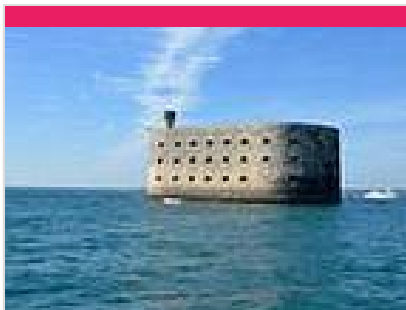
Surplombant l'estuaire de la Gironde, à quelques km de Talmont, le site archéologique du Fâ à Barzan, en Charente-Maritime, dévoile peu à peu les restes d'une ville prospère ayant joué un rôle économique de premier plan à l'époque gallo-romaine.

# Mes recommandations (suite)

À faire sur place

Découvrir la destination

OFFICE DE TOURISME COMMUNAUTAIRE ROYAN ATLANTIQUE  
[WWW.ROYANATLANTIQUE.FR](http://WWW.ROYANATLANTIQUE.FR)



## Fort Boyard

☎ 05 46 99 08 60

Longe de Boyard

🌐 <https://www.rochefort-ocean.com>

30.0 km  
📍 Île-d'Aix



Le fort Boyard fait partie intégrante de l'arsenal maritime de Rochefort qui s'étend tout au long de l'estuaire de la Charente. Les visites de l'intérieur du fort ne sont pas autorisées.



## Domaine des Claires

☎ 05 46 47 31 87

2 rue des Tonnelles

🌐 <https://www.domainedesclaires.fr/>

2.3 km  
📍 Arvert



Propriété viticole familiale, conduite en Agriculture Biologique, située au cœur de la Presqu'île d'Arvert : Cognac, Pineau, vins rouges, rosés, blancs et jus de fruits.



## Brasserie de la Presqu'île d'Arvert

☎ 06 28 04 16 42

1 rue des Bouleaux Zone des justices  
2

🌐 <http://brasserie-arvert.com/>

3.3 km  
📍 Arvert



Ghislaine et Alain sont les fondateurs de la brasserie et de la bière "Palmyre", désireux de faire un projet identitaire de Charente-Maritime. Depuis 2026 ce sont désormais Guillaume et Lauriane, anciens salariés de celle-ci qui ont repris la brasserie.



## Vignoble Biteau

☎ 06 08 30 45 67

1 impasse de Maison Neuve

🌐 <https://www.vignoble-biteau.com>

14.9 km  
📍 Sablonceaux



Le vignoble Biteau est constitué de 27 ha de vignes, dont 7 ha en production de vin de pays charentais (rosé, blanc sauvignon, rouge merlot), 2,5 ha en appellation Pineau des Charentes et 17,5 ha destinés au Cognac.



